



# Technisches Datenblatt Baureihe 23

2/2-Wege Magnetventil  
 NC - Ventil in Ruhestellung geschlossen (Standard)  
 NO - Ventil in Ruhestellung geöffnet (optional)

Direktgesteuertes Tellersitzventil. Für den Betrieb ist keine Mindestdruckdifferenz notwendig. Bei Bestromung wird der Ventilsitz direkt geöffnet.  
 Im Standard (NC) schließt das Ventil mit Federkraft

■ **Magnetventil für gasförmige und flüssige Medien**

## TECHNISCHE DATEN

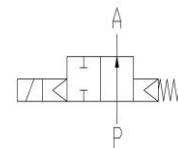
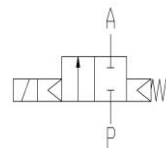
Steuerungsart	Direktgesteuert benötigt keine Druckdifferenz
Konstruktion	Sitzventil mit Tellerdichtung
Anschluss	Flansch DN15 - DN100 EN 1092-1 Form B1/B2
Einbaulage	mit stehendem Antrieb
Druckbereich	0 - 1,4 bar (siehe Tabelle Seite 2)
Durchflussmedium	Saubere, neutrale, gasförmige und flüssige Medien
max. Viskosität	22 mm <sup>2</sup> /s
Temperaturbereich	Medium: -10 °C bis +80 °C Umgebung: -10 °C bis +50 °C <small>Unter Berücksichtigung der Einschränkungen wie auf Seite 4 im Datenblatt beschrieben</small>
Ventilgehäuse	Grauguss EN-GJL-250 Stahlguss GP240 GH
Metall. Innenteile	Messing und Edelstahl
Dichtung	NBR, FKM, EPDM, PTFE
Anschlussspannung	AC~ 24V, 110V, 230V DC= 12V, 24V <small>Weitere Anschlussspannungen auf Anfrage verfügbar</small>
Spannungstoleranz	-10% / +10%
Leistungsaufnahme	.802 = 24 Watt    .808 = 24 Watt ⚠ .322 = 30 Watt    .328 = 23 Watt ⚠ .242 = 46 Watt    .248 = 30 Watt ⚠ .272 = 100 Watt    .278 = 47 Watt ⚠ .352 = 150 Watt    .358 = 75 Watt ⚠
Schutzart	IP65 gem. DIN 60529
Einschaltdauer	100% ED-VDE 0580
Anschlussart	Gerätestecker, Klemmkasten
Ex-Schutz	gem. 2014/34/EU (ATEX) <small>Weiter Ex-Schutzarten auf Anfrage</small>

## VENTIL-MERKMALE

- Schaltet ohne Druckdifferenz
- Hohe Lebensdauer
- Einfaches, kompaktes Ventildesign
- Zuverlässige, belastbare Dichtelemente
- Langfristige Verfügbarkeit von Ersatzteilsets

## SCHALTFUNKTION

NC – stromlos geschlossen    NO – stromlos geöffnet



## ZERTIFIKATE




## BESTELLNUMMERNSYSTEM

Baureihe	Anschluss	Gehäuse	Dichtung	Magnetsystem
. 2 3 0 6 /		0 4 0 1 /		. 2 4 2
01 DN15 02 DN20 03 DN25 04 DN32 05 DN40 06 DN50 07 DN65 08 DN80 09 DN100		04 EN-GJL-250 05 GP240 GH	01 NBR 02 FKM 04 PTFE 06 EPDM	2 Standard IP65 8 Explosionsgesch. gem. Richtlinie 2014/34/EU (ATEX)

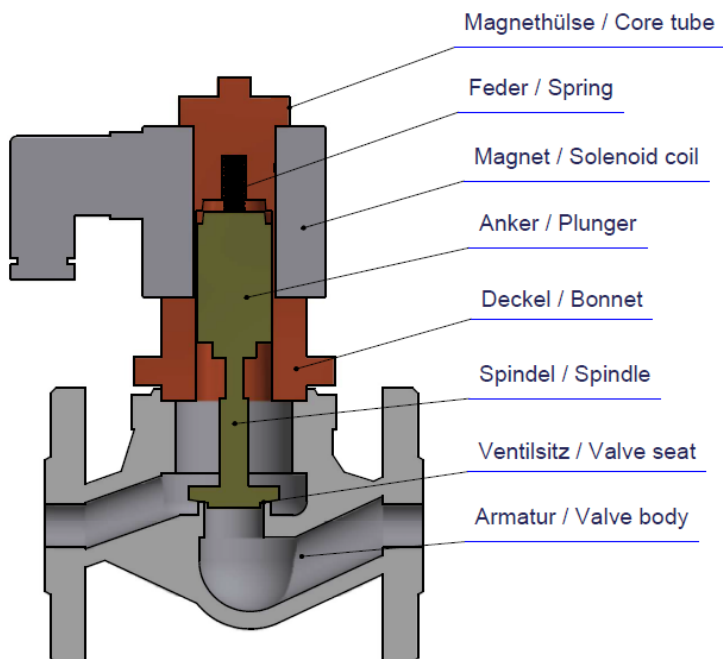
# TECHNISCHE EIGENSCHAFTEN

DN	Kv-Wert m³/h	Standardtype	max. Druck bei Magnettype				
			.802	.322	.242	.272	.352
15	7,0	.2301/0501/	0-0,4	0-1,4	-	-	-
20	9,0	.2302/..01/	0-0,4	0-1	-	-	-
25	12,0	.2303/..01/	-	0-0,4	0-1	-	-
32	18,0	.2304/..01/	-	0-0,25	0-0,6	-	-
40	26,0	.2305/..01/	-	0-0,1	0-0,25	-	-
50	38,0	.2306/..01/	-	-	0-0,1	0-0,3	-
65	42,0	.2307/..01/	-	-	-	0-0,15	0-0,4
80	89,0	.2308/..01/	-	-	-	0-0,1	0-0,3
100	125,0	.2309/..01/	-	-	-	-	0-0,15

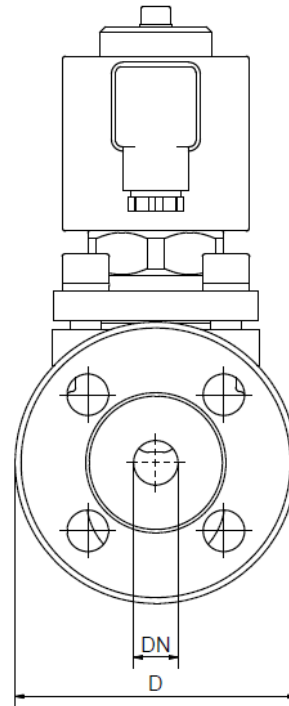
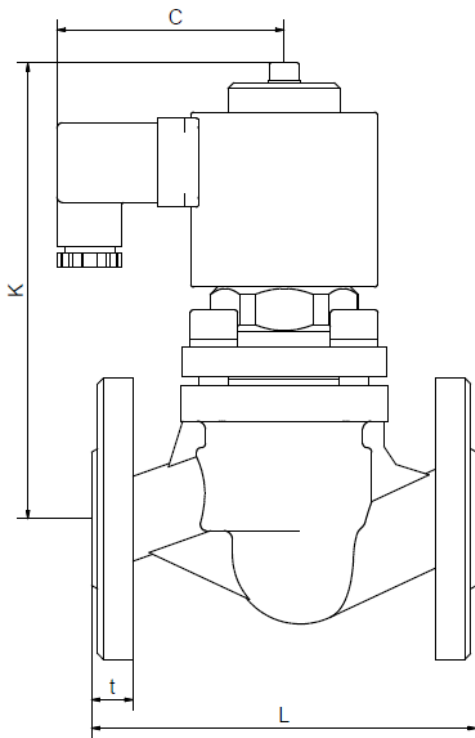
Die Kv-Werte in der Tabelle gelten für das größere Magnetsystem

DN	Kv-Wert m³/h	Standardtype	max. Druck bei Magnettype ATEX 				
			.808	.328	.248	.278	.358
15	7,0	.2301/0501/	0-0,4	0-0,6	-	-	-
20	9,0	.2302/..01/	0-0,4	0-0,4	-	-	-
25	12,0	.2303/..01/	-	0-0,2	0-0,6	-	-
32	18,0	.2304/..01/	-	0-0,06	0-0,3	-	-
40	26,0	.2305/..01/	-	-	0-0,1	-	-
50	38,0	.2306/..01/	-	-	0-0,07	0-0,2	-
65	42,0	.2307/..01/	-	-	-	-	0-0,1
80	89,0	.2308/..01/	-	-	-	-	0-0,1
100	125,0	.2309/..01/	-	-	-	-	0-0,1

Die Kv-Werte in der Tabelle gelten für das größere Magnetsystem



# ABMESSUNGEN



Magnet	.802 / .808*		.322 / .328*					.242 / .248	
Type	2301	2302	2301	2302	2303	2304	2305	2303	2304
DN	15	20	15	20	25	32	40	25	32
C	70	70	77	77	77	77	77	93	93
D	95	105	95	105	115	140	150	115	140
K	129	129	154	154	163	161	168	190	176
L	130	150	130	150	160	180	200	160	180
t	14,5	16,5	14,5	16,5	16	16	19	16	16
kg	3,3	3,9	4,1	4,7	5,9	6,7	9,4	7,9	8,2

\*Abweichendes Maß "C" bei ATEX-Spulen

Magnet	.242 / .248		.272 / .278			.352 / .358		
Type	2305	2306	2306	2307	2308	2307	2308	2309
DN	40	50	50	65	80	65	80	100
C	93	93	107	107	107	127	127	127
D	150	165	165	185	200	185	200	220
K	194	198	242	256	239	339	329	357
L	200	230	230	290	310	290	310	350
t	19	20,5	20,5	20,5	22	20,5	22	24,5
kg	10,7	12,7	16,4	20,6	25,4	32,1	37	45,3

## INFORMATIONEN

- Bitte beachten Sie unbedingt die Installations- und Sicherheitshinweise in unseren Betriebs- und Serviceanleitungen.
- Hinweise zum GSR-Bestellcode finden Sie in unseren Katalogen. Gerne sind wir Ihnen bei Fragen behilflich.
- Notwendige Bestellangaben: Ventiltyp, Funktion NC/NO, Druckbereich, Anschluss, Nennweite, Medium, Durchflussmenge, Medium- und Umgebungstemperatur, Anschluss-Spannung.
- **Detaillierte produktspezifische Zeichnungen und weitere technische Angaben werden im Auftragsfall zur Verfügung gestellt.**

## BITTE BEACHTEN

Der jeweilige Einsatzfall ist entscheidend für die Ventilausführung, wobei als wesentlicher Faktor hierbei die Beständigkeit der Werkstoffe gegenüber dem Betriebsmedium hervorzuheben ist. Maßgebend für die richtige Werkstoffauswahl sind das Wissen über die Konzentration, Temperatur und den Grad der Verunreinigung des Mediums. Weitere Kriterien sind der Betriebsdruck und max. Volumenstrom, denn ebenso wie hohe Temperaturen sind auch hohe Drücke und Stömungsgeschwindigkeiten bei der Werkstoffauswahl zu beachten.

**Alle Werkstoffe unserer Ventile, sei es für Gehäuse, Dichtungen oder Magnete, werden entsprechend den unterschiedlichen Anwendungsbereichen sorgfältig ausgewählt. Alle Angaben sind unverbindlich und dienen zur Orientierung. Garantieforderungen können daraus nicht abgeleitet werden.**

## Erwärmung und Leistung von Magnetspulen

GSR Magnetventile sind für Dauerbetrieb (100% ED = Einschaltdauer) ausgelegt. Die Zugkraft einer Magnetspule wird im Wesentlichen von drei Faktoren beeinflusst:

- der Eigenerwärmung
- der Mediumstemperatur
- der Umgebungstemperatur

GSR-Magnetspulen sind im Standard (Nicht-ATEX) ausgelegt für eine maximale Umgebungstemperatur von +35 °C. Diese Angabe gilt für den im jeweiligen Ventildatenblatt angegebenen maximal zulässigen Betriebsdruck, einer Einschaltdauer von 100% und einer Mediumstemperatur von +80 °C.

Eine höhere Umgebungstemperatur ist möglich wenn bei den anderen Einflussparametern niedrigere Werte gelten. So darf die Mediumstemperatur bei max. Betriebsdruck und max. Umgebungstemperaturen von +50 °C ebenfalls höchstens +50 °C betragen. Darüber hinaus sind Abweichungen von dem für den Standard ausgelegten Temperaturbereich möglich, z. B. durch die Verwendung von Temperaturspulen oder anderen konstruktiven Maßnahmen. Bitte halten Sie für jeden Einsatzfall vorher Rücksprache mit dem GSR-Stammhaus.

Genauere Angaben zu den Betriebsbedingungen entnehmen Sie bitte den Datenblättern der entsprechenden Magnetspule und des Magnetventils. Bitte beachten Sie, dass sich die Oberflächentemperatur bei einer Spule unter Dauerbelastung allein durch die Eigenerwärmung auf bis zu +120 °C erwärmen kann. Die Leistungsaufnahme unserer Standard-Magnetspulen wurde ermittelt nach DIN VDE 05820 bei einer Spulentemperatur von +20 °C.

- Das GSR-Logo ist eine registrierte Marke der GSR Ventiltechnik GmbH & Co. KG
- Hinweis: Alle Texte und Bilder sind Eigentum der GSR Ventiltechnik GmbH & Co. KG und dürfen nicht ohne schriftliche Genehmigung, auch nicht in Auszügen, vervielfältigt oder verändert werden.
- Originalprodukte können aufgrund unterschiedlicher Materialien, etc. von den abgebildeten Produktfotos abweichen.
- Irrtum und Änderungen vorbehalten.

**Stand: 03.20, MK-MG, V1**